

Thème 3 : FEMININ MASCULIN

Chapitre 1 : Prendre en charge de façon
conjointe et responsable sa vie sexuelle



Comment la connaissance des fonctions de reproduction a-t-elle permis de maîtriser et de faire évoluer notre sexualité ?



*** Voir logiciel reproduction**

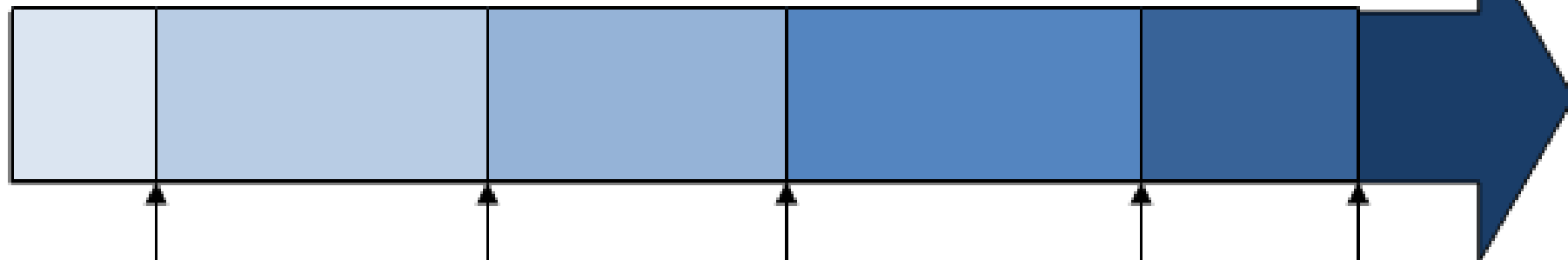
1967

1975

1982

2000

2001



Loi relative à la régulation des naissances appelée Neuwirth qui autorise la contraception en France

La loi Veil (Simone Veil), autorise l'IVG, jusqu'à 10 semaines de grossesse pour « la femme enceinte que son état place dans une situation de détresse »

Remboursement de l'IVG par la Sécurité Sociale

Loi relative à la contraception d'urgence

Allongement du délai d'IVG à 12 semaines de grossesse

I. Gonades, des fonctions multiples et régulées

Les gonades

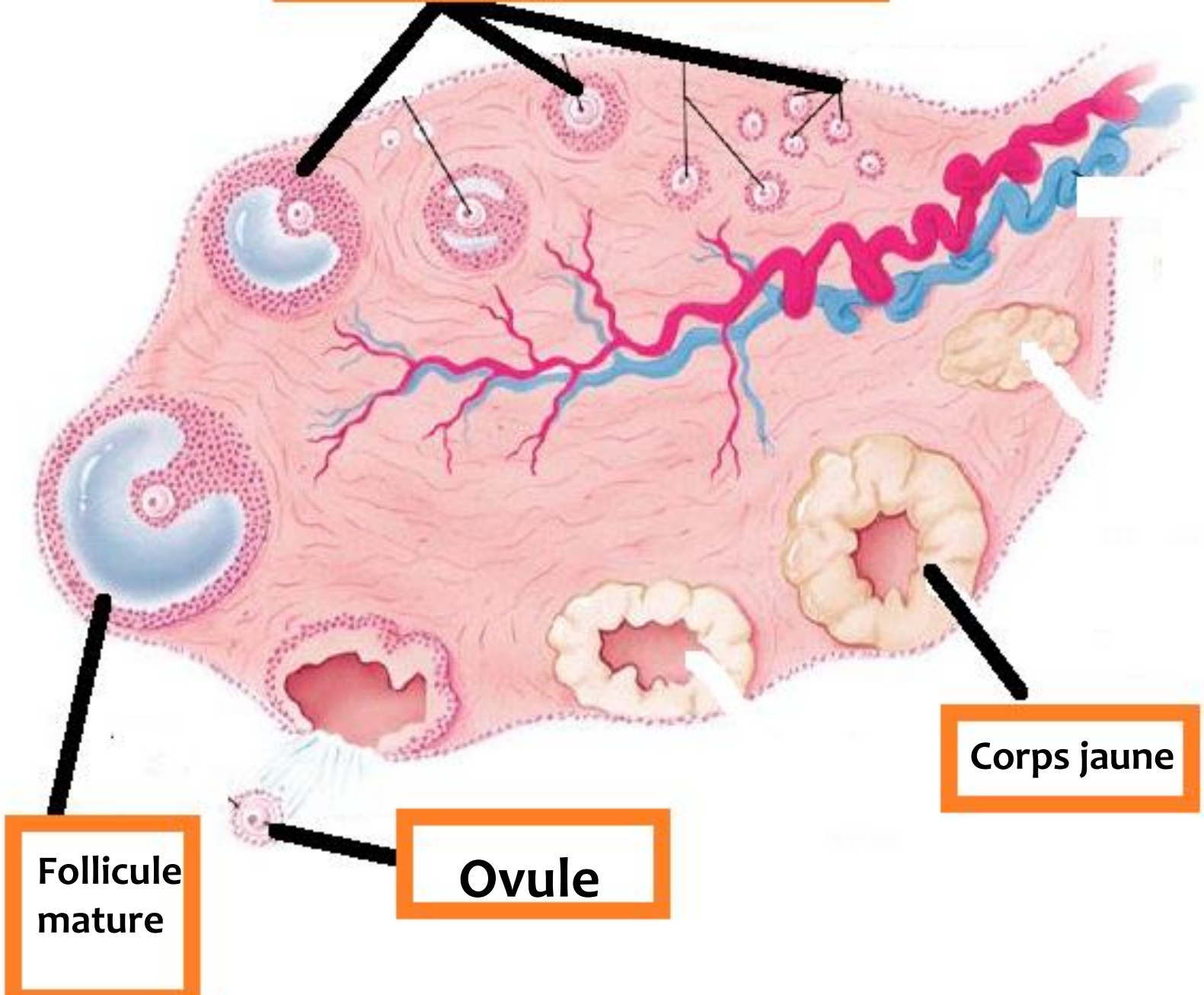
Testicule



Ovaire



Follicules immatures

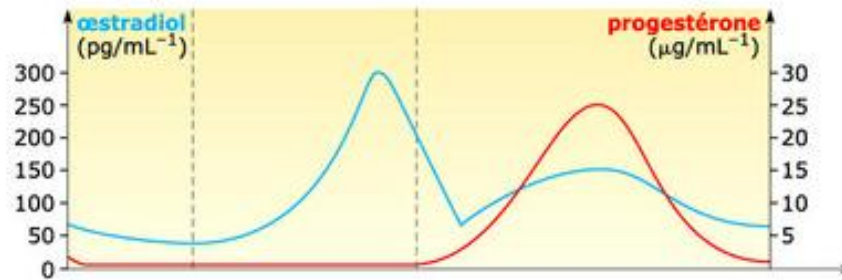
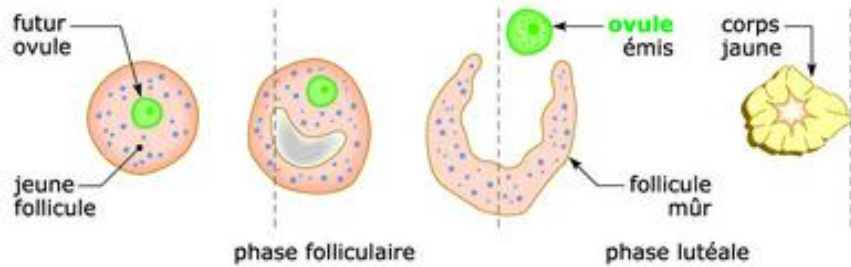


**Follicule
mature**

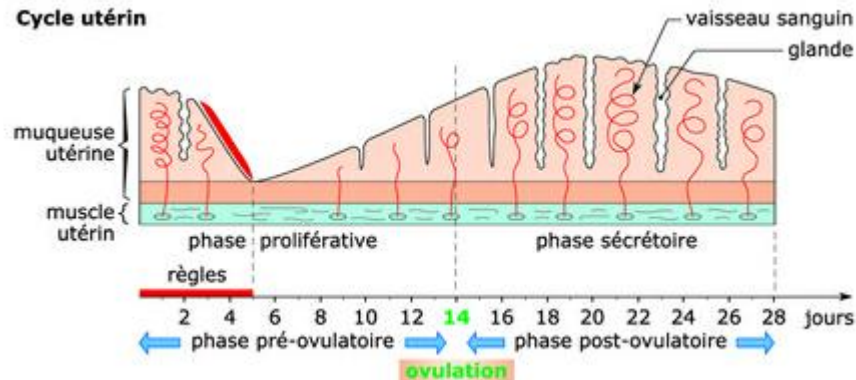
Ovule

Corps jaune

Cycle ovarien et des hormones ovariennes

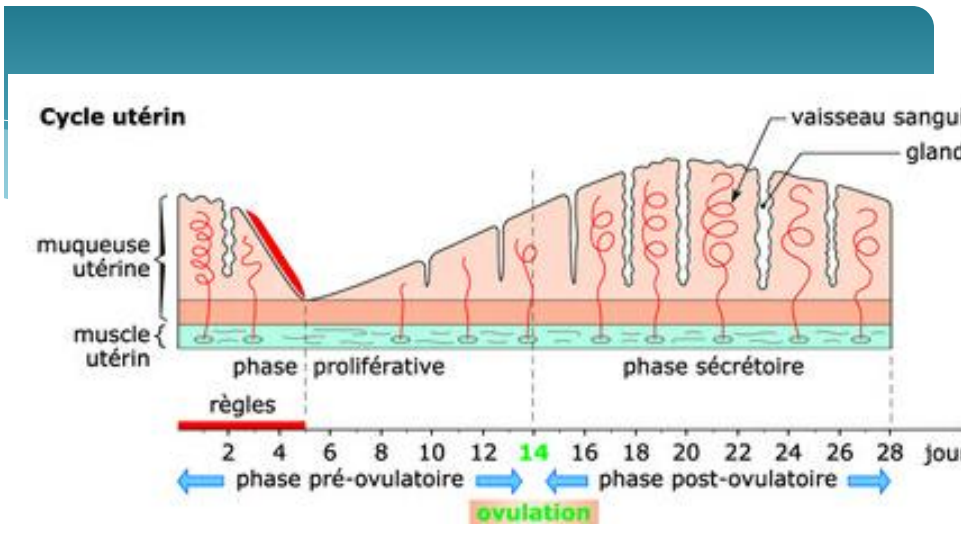
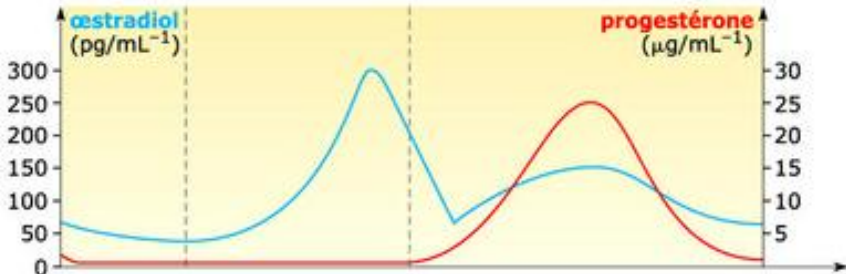
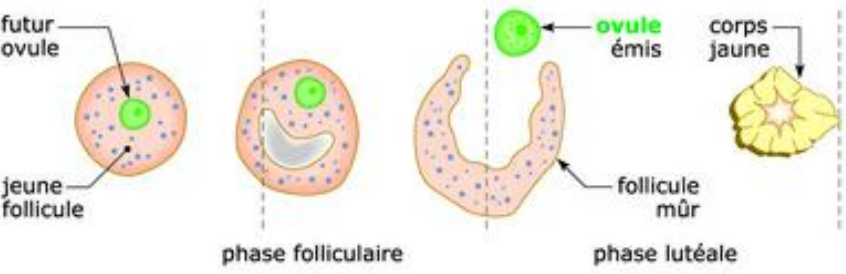


Cycle utérin



- * En plus de produire les gamètes, les gonades contrôlent le fonctionnement des appareils génitaux par l'intermédiaire d'hormones (œstrogènes, progestérone et testostérone).
- * Ces hormones sont libérées en continu chez l'homme et de manière cyclique chez la femme.

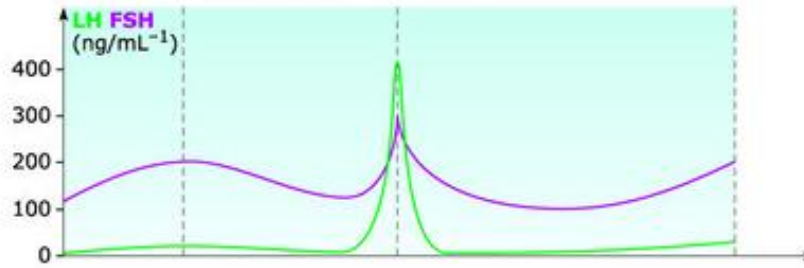
Cycle ovarien et des hormones ovariennes



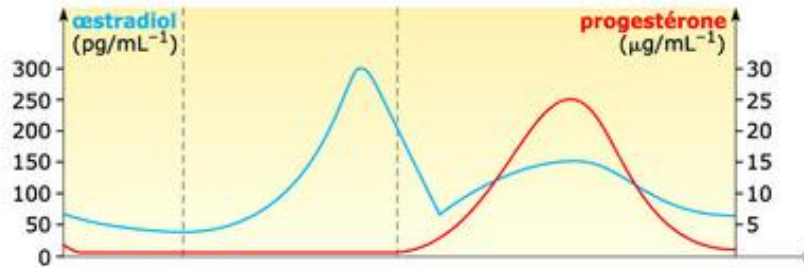
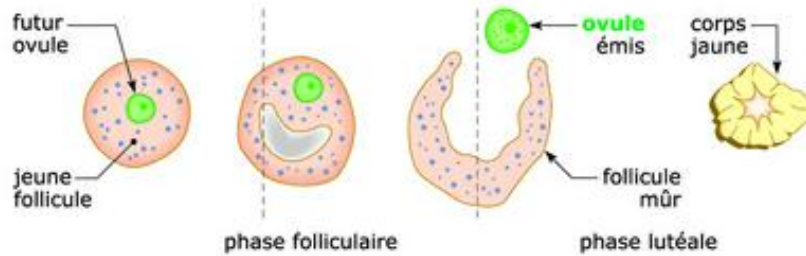
Le cycle féminin :

Un cycle dure ... **28** jours. Durant les premiers jours du cycle on observe les règles. La destruction de la muqueuse utérine induit les règles de 0 à 4 jours. A partir du 5^{ème} jour on observe une augmentation de la quantité d'œstrogène. L'œstrogène est une hormone produite par les ovaires. A 14 jours le follicule est mûr, on observe un **Pic d'œstrogène**
Ce pic d'œstrogène (hormone ovarienne) va induire un pic de LH (hormone hypophysaire).
Le pic de LH déclenche l'ovulation.
 Le follicule se transforme en corps jaune suite à l'ovulation et il produit de la **progestérone**
 S'il n'y a pas de fécondation, alors le taux d'hormones baisse. A 28 jours le cycle se termine, les règles du cycle suivant se font.

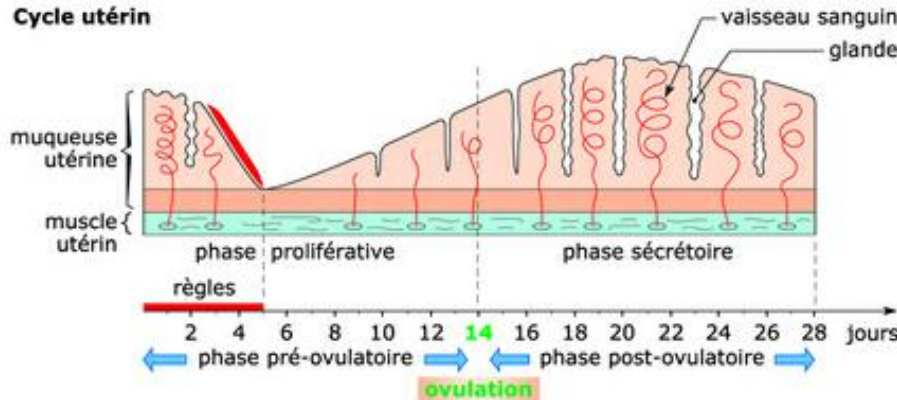
Cycle des hormones hypothalamo-hypophysaires



Cycle ovarien et des hormones ovariennes



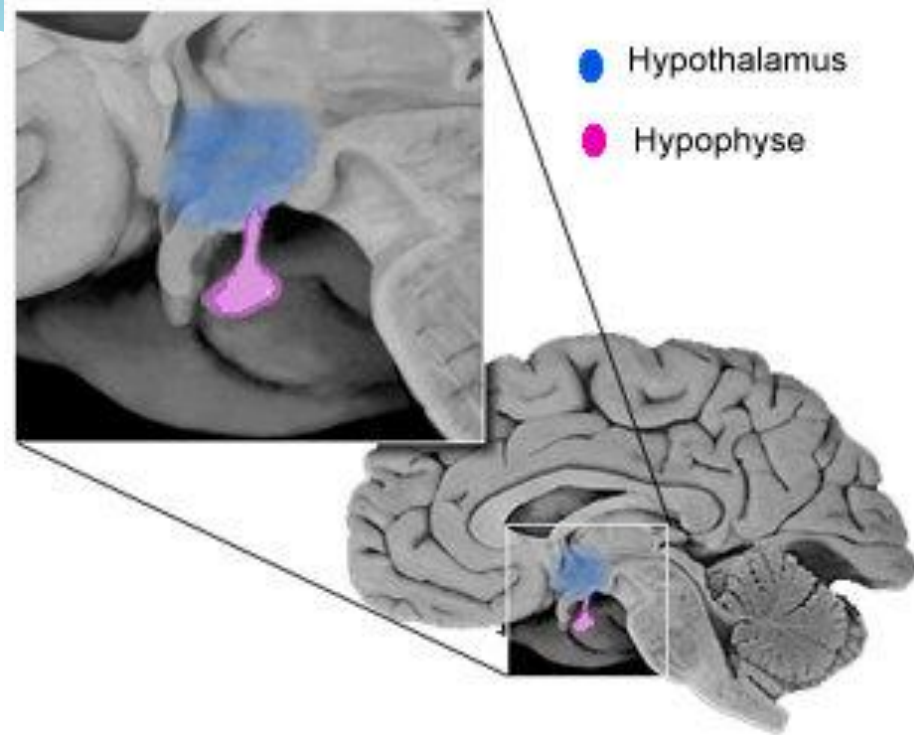
Cycle utérin

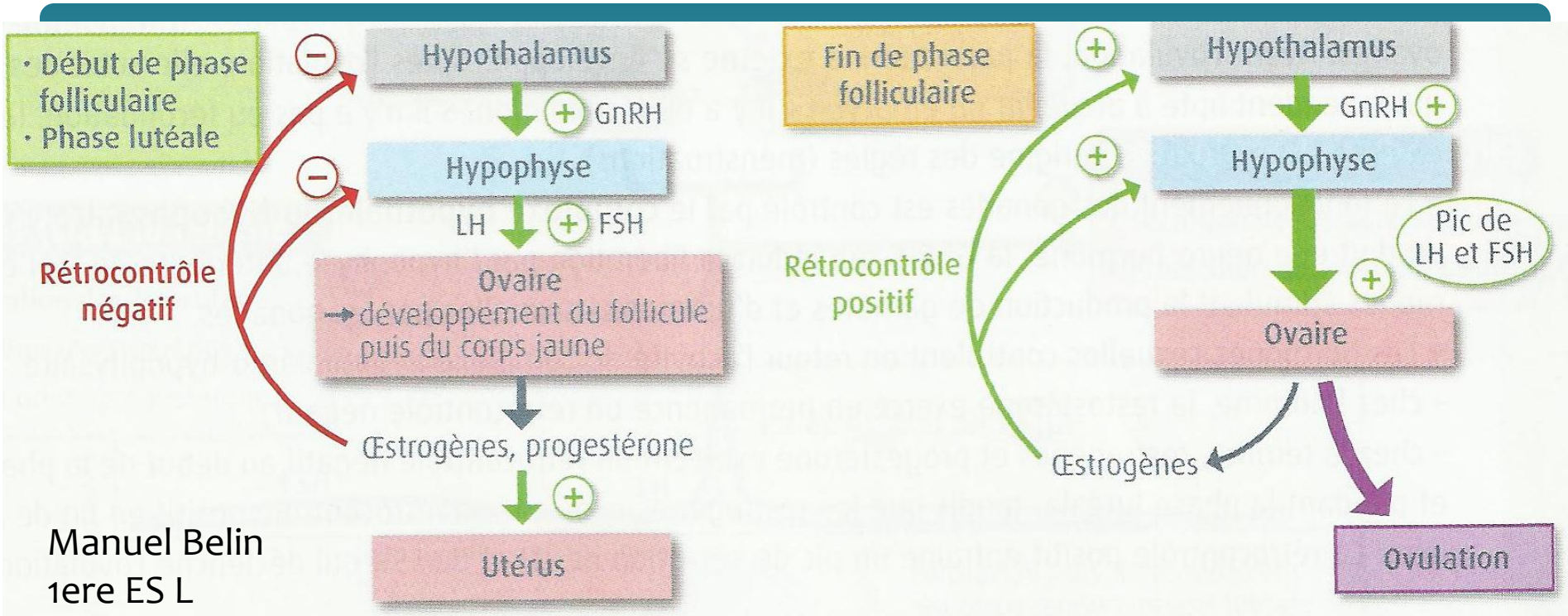


FSH : Hormone Folliculo Stimulante :
permet le développement du follicule

LH : Hormone lutéinisante :
le pic déclenche l'ovulation

- * Les gonades sont régulées par des sécrétions hormonales issues du complexe hypothalamo-hypophysaire.
- * Les neurones de l'hypothalamus libèrent la GnRH, une neurohormone, qui provoque la stimulation de**L'hypophyse**....., qui libère à son tour LH et FSH, hormones ayant une action stimulatrice sur les**gonades**.....

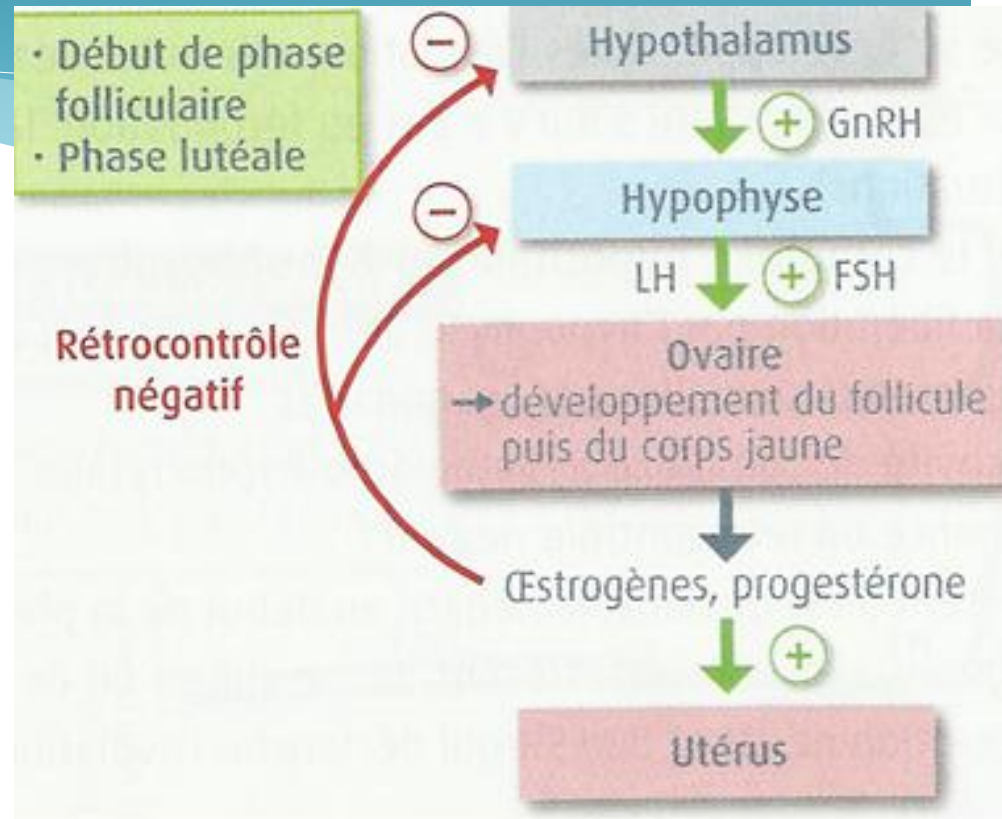




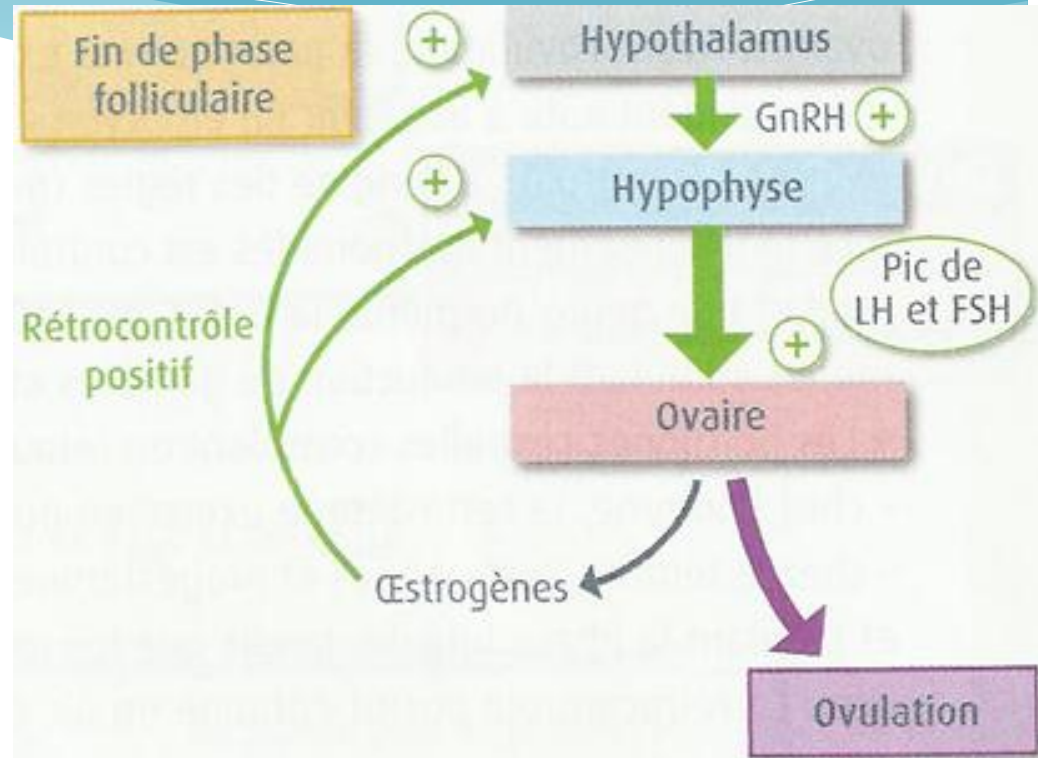
Les gonades libèrent elles aussi des hormones : testostérone chez le mâle, œstrogènes et progestérone chez la femelle. Elles ont une action sur les organes génitaux, les gonades. **Les hormones exercent par ailleurs une action en retour sur le complexe hypothalamo-hypophysaire.**

* Le retrocontrôle est négatif quand la concentration en œstrogène est faible (0 à 10 jours : début de la phase folliculaire et de 15 à 28j : phase lutéale).

* La faible quantité d'œstrogène a pour effet d'inhiber l'hypothalamus et l'hypophyse. Ils produisent alors peu d'hormones (GnRH, LH, FSH).



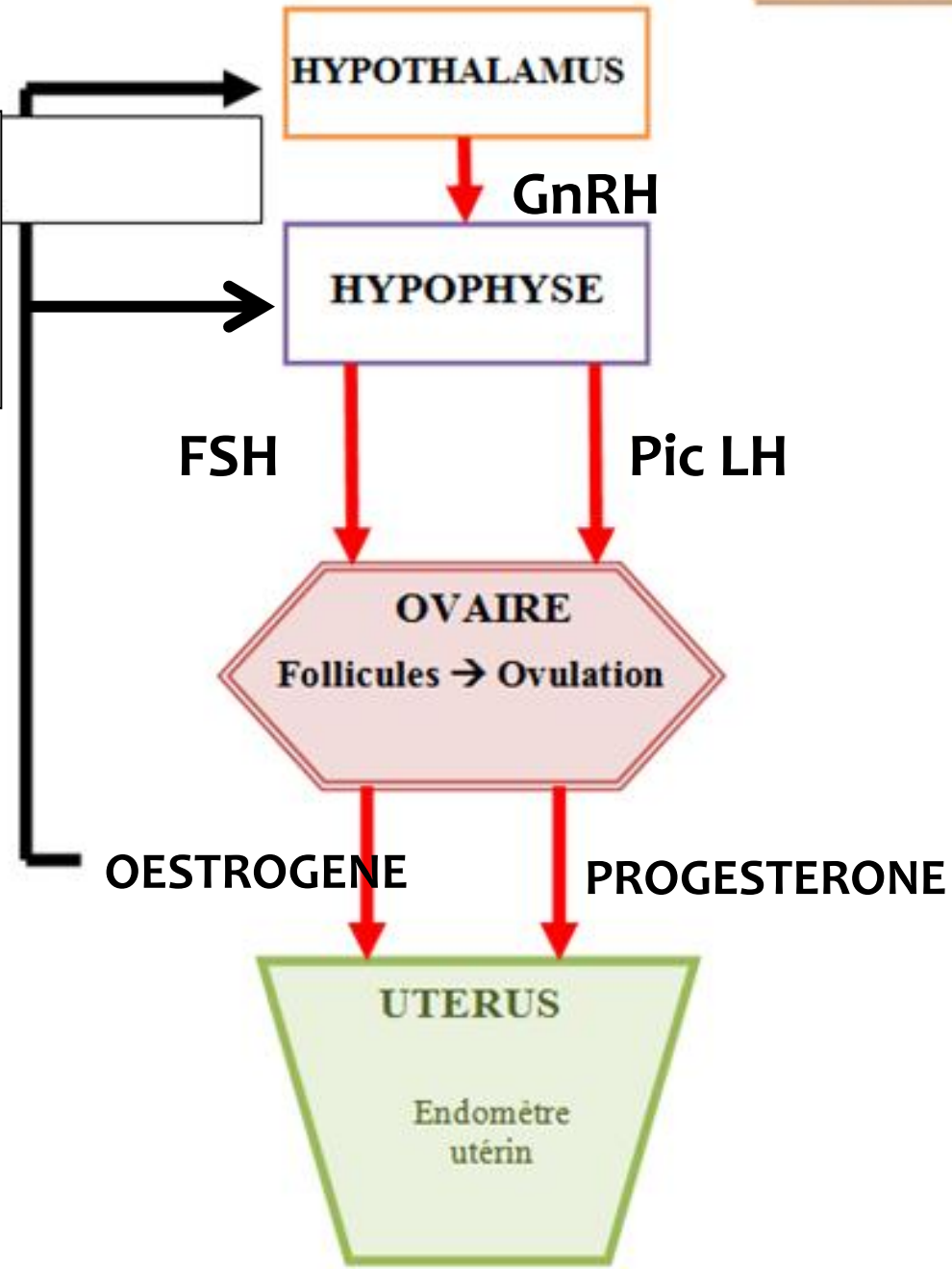
- * Le rétrocontrôle est positif à 14 jours (fin de phase folliculaire).
- * Le pic d'œstrogène va stimuler l'hypothalamus (pic de GnRH) et l'hypophyse (un pic de LH), cela va déclencher l'ovulation.



<http://xxi.ac-reims.fr/bayen/pedagogie/svt/ts/cycles/comm.htm>


De 0 a 10 j et de 15 à 28j il y a une rétroaction négative

Le pic d'œstrogène entraîne une rétroaction positive a 14 j environ

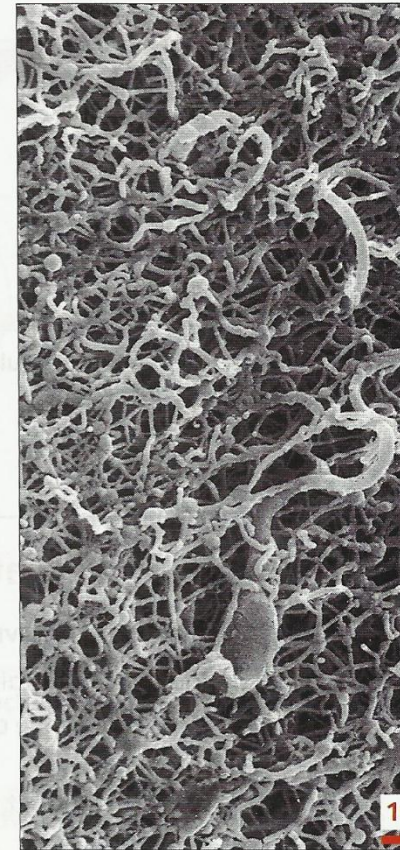
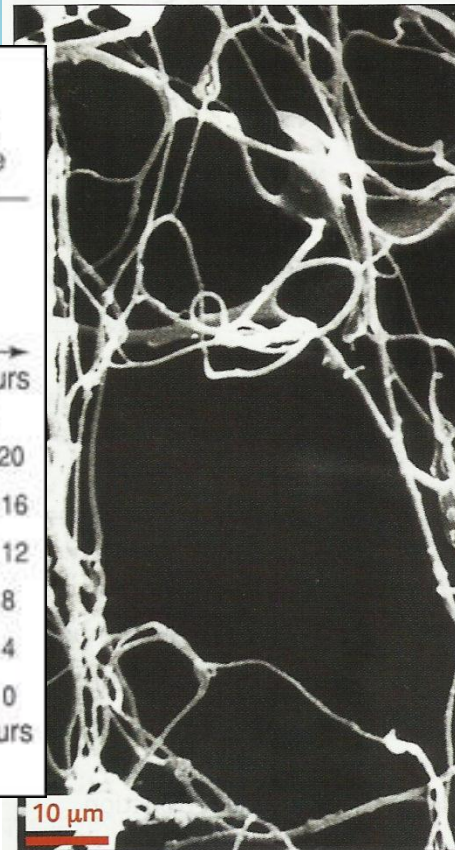
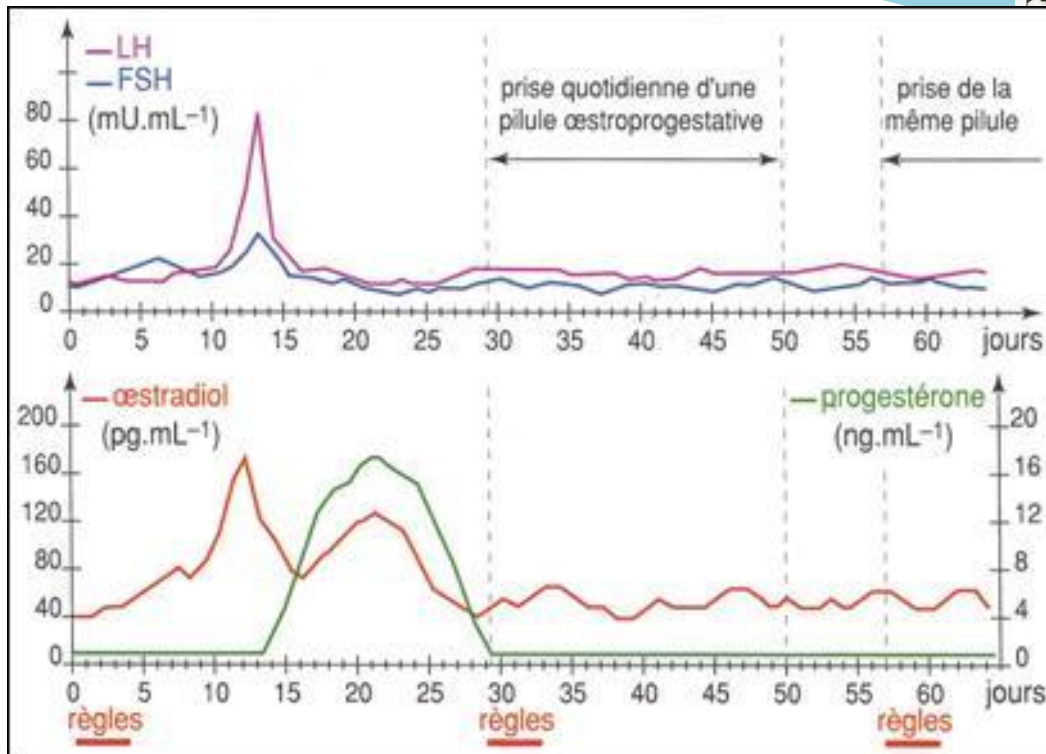


- * http://www.snv.jussieu.fr/vie/dossiers/levoru486/images/modes_contraception.swf

II. La contraception hormonale

- 
- * La connaissance de plus en plus précise des hormones naturelles contrôlant les fonctions de reproduction humaine a permis progressivement la mise au point de molécules de synthèse qui permettent une maîtrise de la procréation de plus en plus adaptée, avec de moins en moins d'effets secondaires.
 - * Ces molécules de synthèse sont utilisées dans :

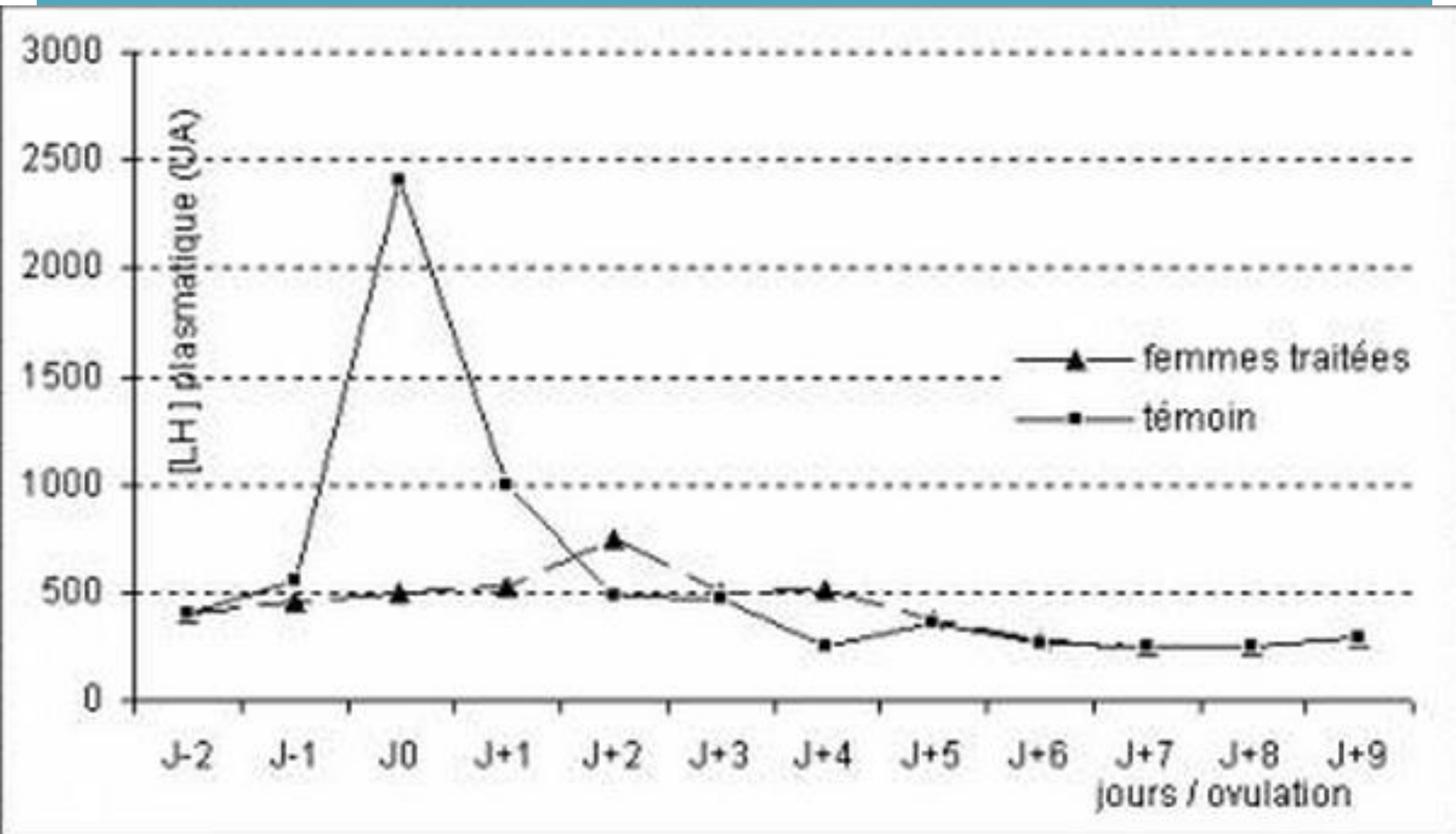
la contraception régulière (« la pilule »)



PILULE

- * absence d'ovulation, glaire modifiée




la contraception d'urgence

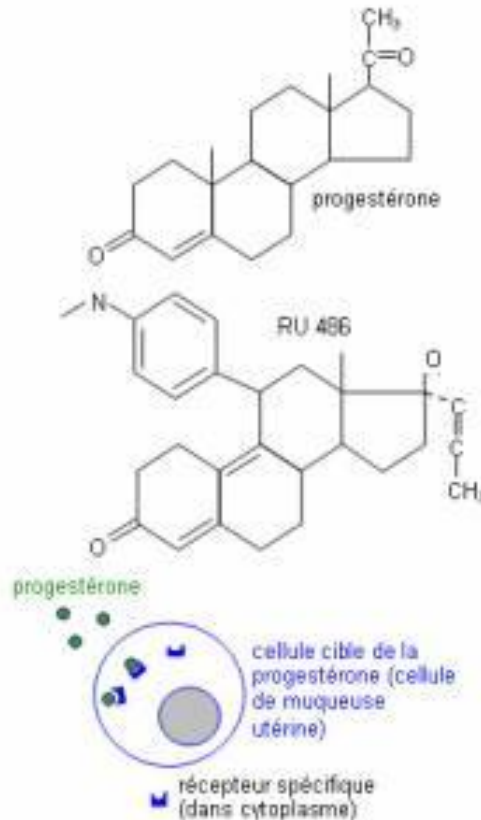


PILULE DU LENDEMAIN

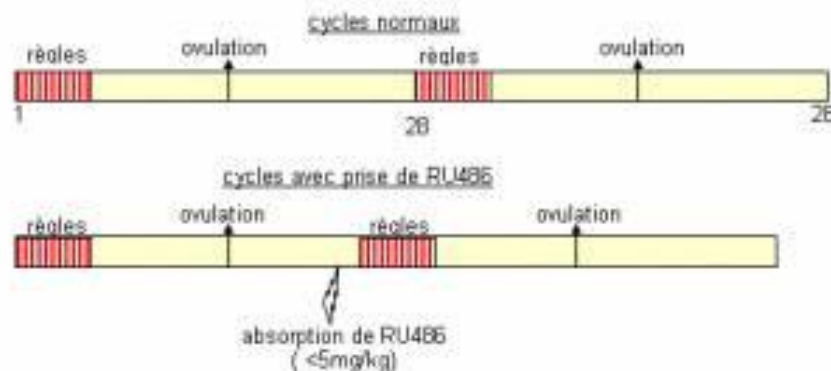
- * pas d'ovulation, empêche la fécondation ou la nidation de l'embryon

- l'IVG médicamenteuse

Expérience 1: Mise en évidence d'un effet du RU 486 - sur des lapines impubères-			
protocole	Lot 1	Lot 2	Lot 3
Injection intraveineuse	Oestradiol		Absorption orale de RU 486 puis Oestradiol progestérone
Coupe de l'utérus après traitement		Oestradiol puis progestérone	
Expérience 2: Mise en évidence de l'action du RU 486 au niveau cellulaire			
protocole	Lot 4	Lot 5	Lot 6
	Injection de RU 486 marqué au tritium	Injection de progestérone marquée au tritium	Injection de RU 486 non marqué puis de progestérone marquée au tritium
Résultats : nombre de molécules marquées fixées aux récepteurs 15 minutes après l'injection	80	85	23



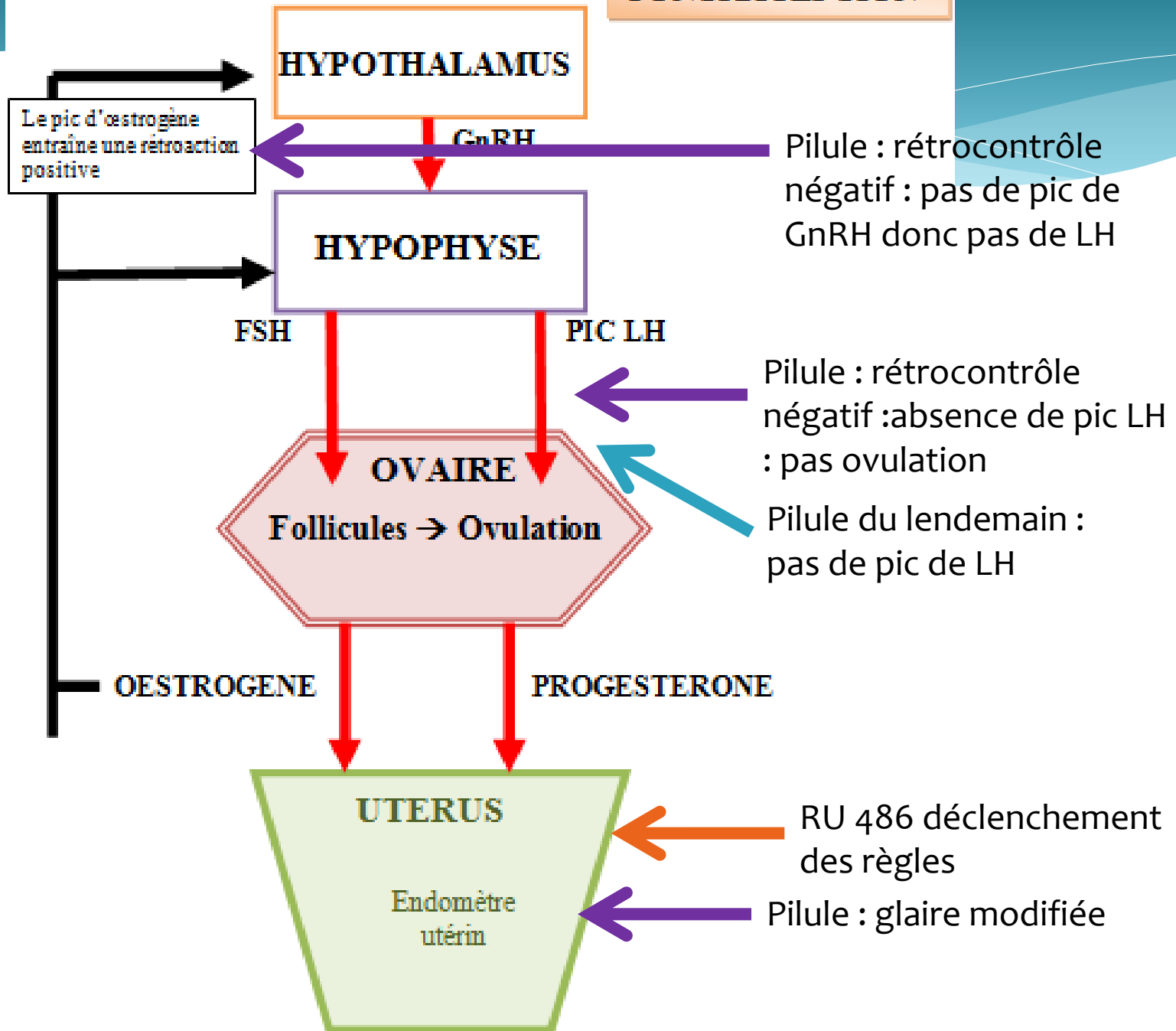
effets sur le cycle utérin



IVG MEDICAMENTEUSE

- * empêche la muqueuse utérine de répondre à l'action de la progestérone : des règles anticipées apparaissent (s'opposant à la nidation d'un éventuel embryon) et contraction de l'utérus.

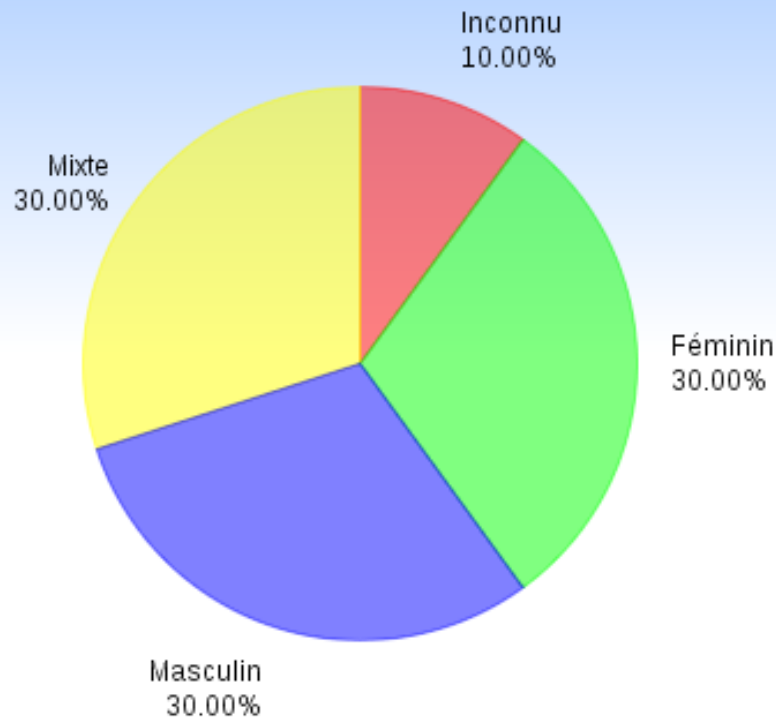
CONTRACEPTION



III. Devenir parent

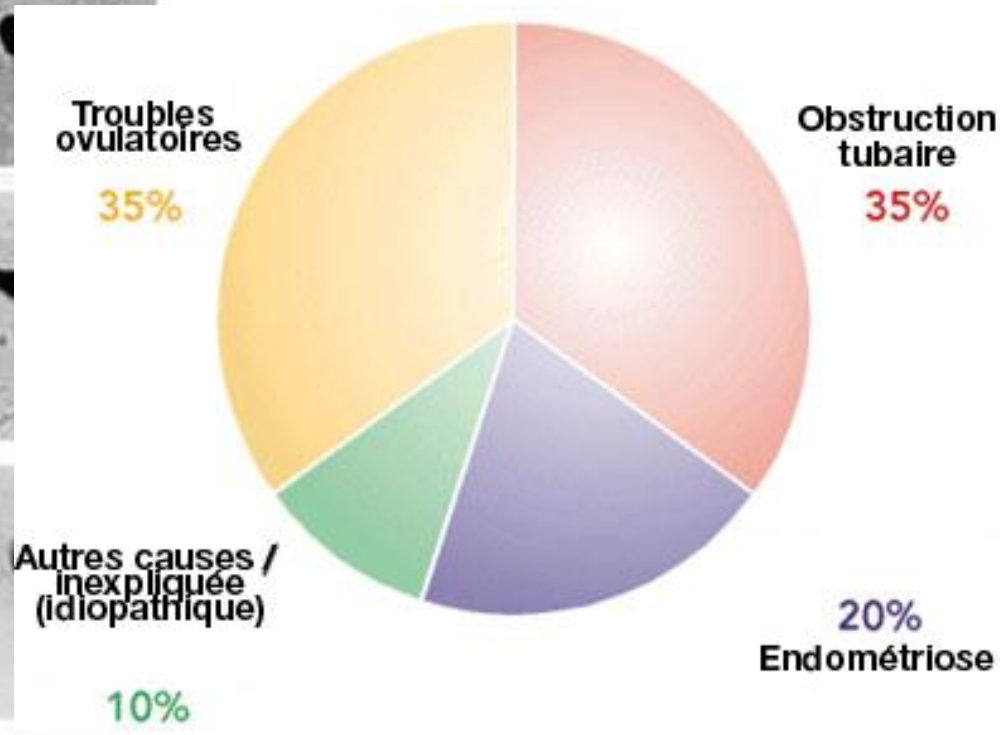
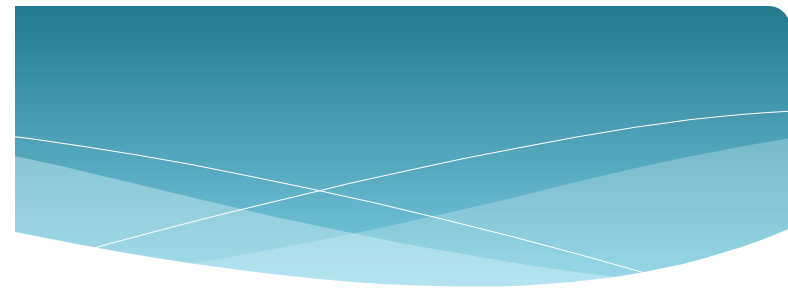
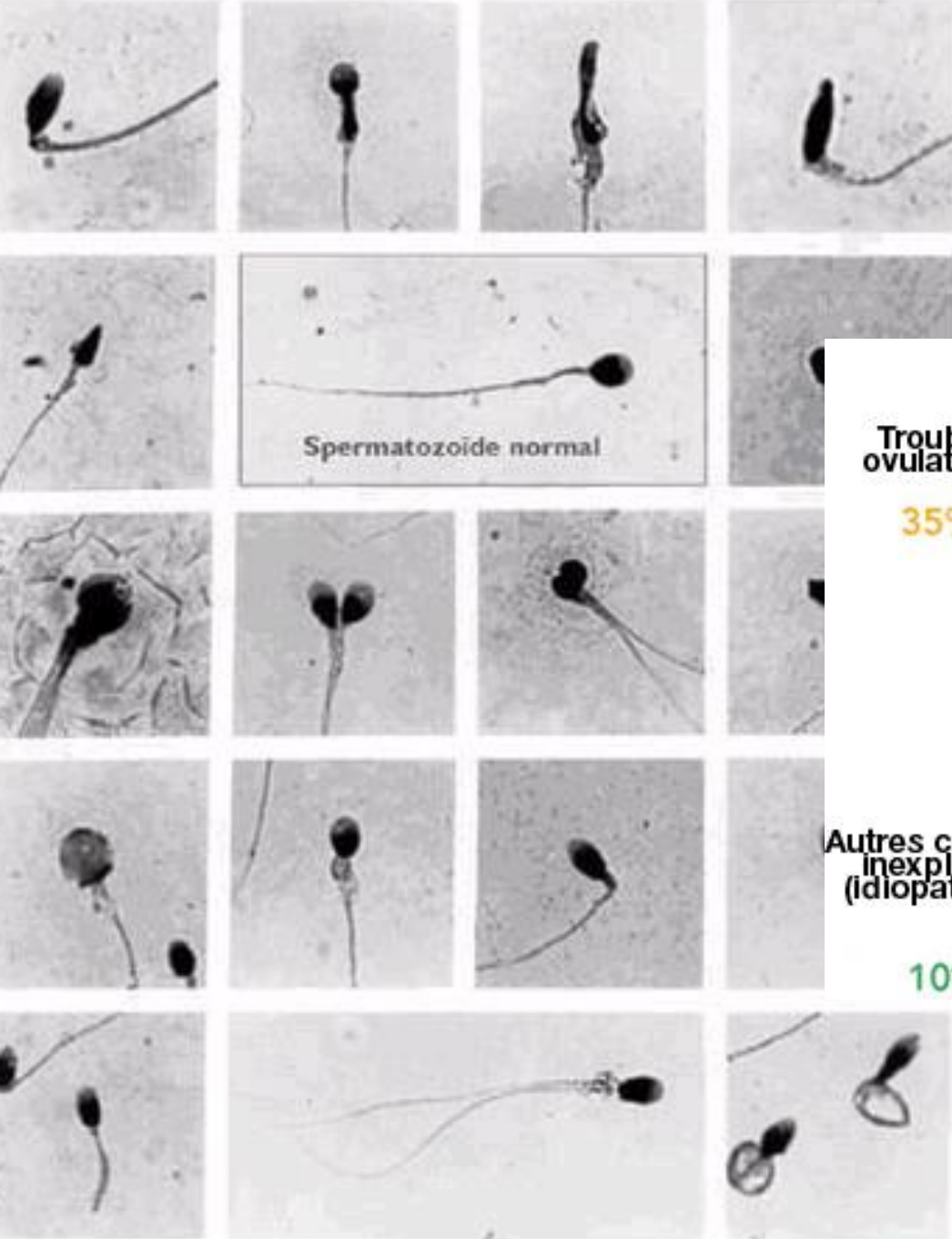
Stérilité et infertilité

ORIGINE DE LA STÉRILITÉ



Stérilité : incapacité pour un homme ou une femme de concevoir un enfant naturellement

Infertilité : qualifie les couples qui, après un an de rapports sexuels réguliers, n'ont pas débuté de grossesse,



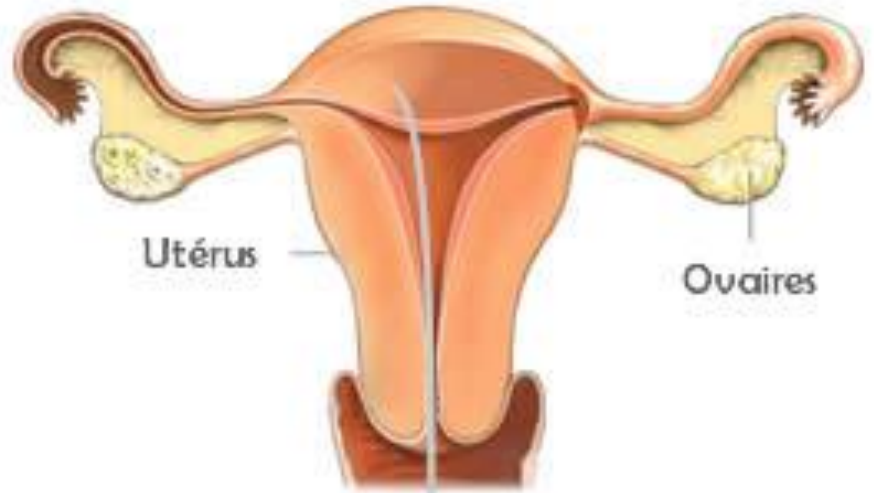
Insémination Artificielle



Sperme du conjoint ou d'un donneur
recueilli au laboratoire



Insémination à l'aide d'un
catheter

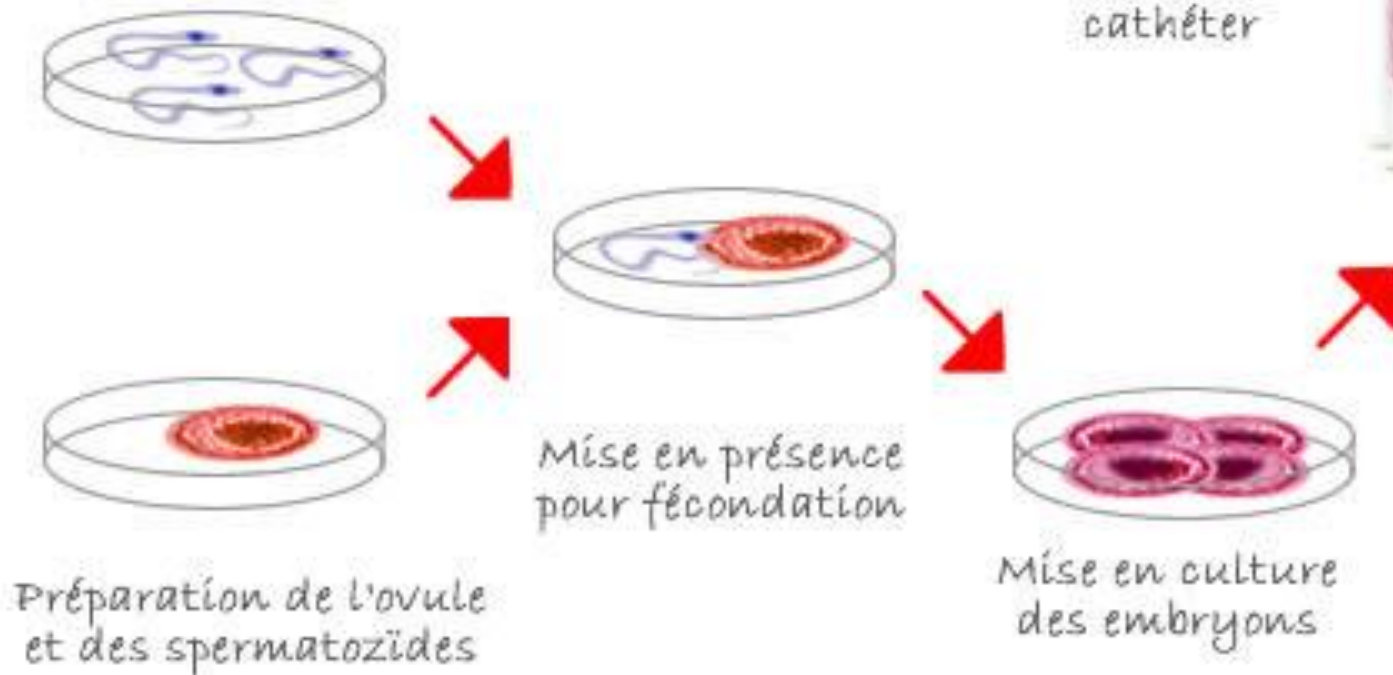


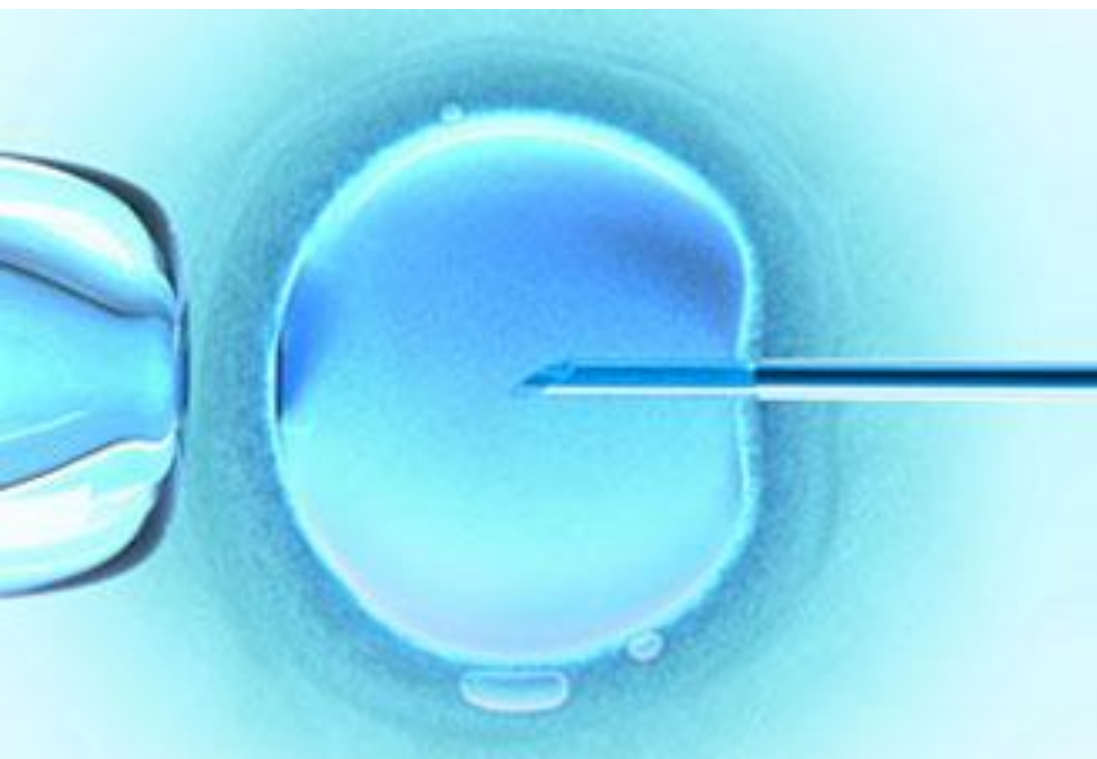
Utérus

Ovaires

Fécondation in Vitro

Logiciel PMA





Intra cytoplasmic Sperm Injection (ICSI)

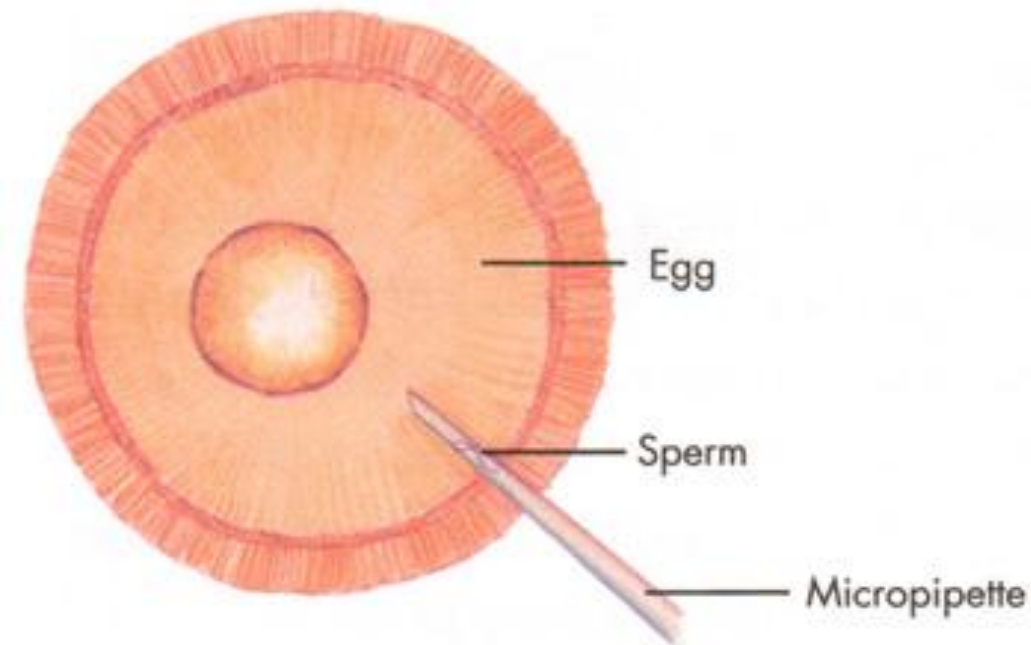
Logiciel

En français:

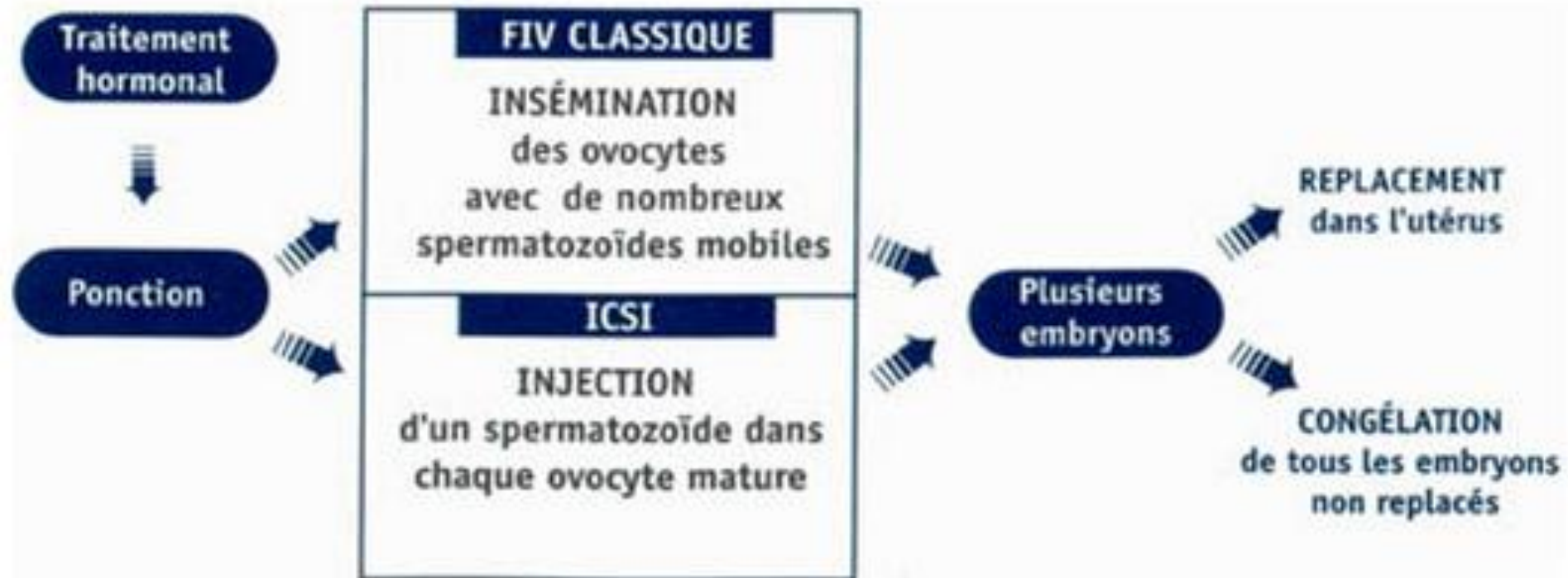
<http://www.youtube.com/watch?v=z4g6e5zjGB8>


En Anglais :

<http://www.youtube.com/watch?v=vGbIL9QWSsM>



Pour une maturation
des ovules



- 
- * Les molécules de synthèse sont également utilisées dans les techniques de procréation médicalement assistée (PMA) qui permettent ou facilitent la fécondation et/ou la gestation dans les cas de stérilité ou d'infertilité.

IV. Sexualité et IST

Une IST, ce n'est pas

L'insecte
super teigneux



Une IST, c'est une
Infection Sexuellement Transmissible.



Pour plus d'informations, rendez-vous sur
www.info-ist.fr ou appelez le **0 800 840 800***

* Appel gratuit depuis un poste fixe

www.inpes.sante.fr
inpes

Copyright © Inpes Sae - 2010/2011



On est tous concernés par le sida



LES IST : Infection
sexuellement
transmissible



LE SIDA NE SE GUÉRIT PAS ENCORE.
PENSEZ À VOUS PROTÉGER.



Michel Cassin

HÉPATITE B

TRANSMISSIBLE SEXUELLEMENT
par pénétration anale, fellation,
anulingus

TRÈS CONTAGIEUSE
par le sang, le sperme, la salive

DÉPISTAGE
par prise de sang

UN TRAITEMENT & UN VACCIN
existent

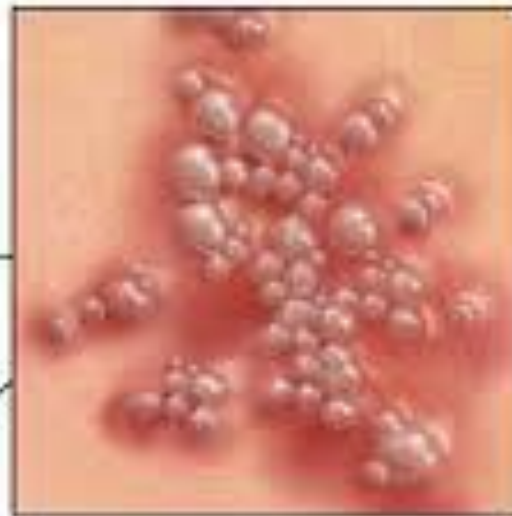
**Le VACCIN est le meilleur
moyen de se protéger de
l'hépatite B**

exæquo 

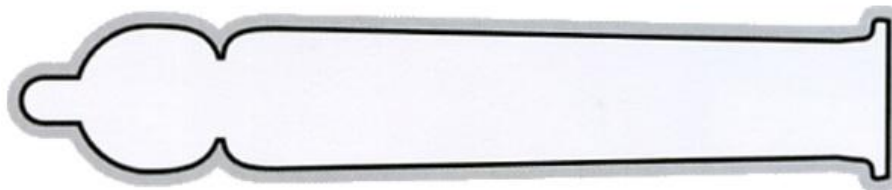
Plus d'infos:
www.exaequo.be | 02 736 28 61

**avec le soutien de la
Communauté française**





Herpes lesion:
Found on shaft of penis (male),
vagina, vulva, cervix (female),
and around anus



Les IST, causes de stérilité, et leur propagation au sein de la population peuvent être évitées par des comportements individuels adaptés.



« Face aux IST/sida,
ne comptez pas sur la chance.
Mettez un préservatif »
ÇA PIQUE, ÇA GRATTE, ÇA BRÛLE



ersitaire
Préventive
tion
nredec
32 88

CONSULTATIONS
MÉDICALES
ET DÉPISTAGE
DES INFECTIONS
SEXUELLEMENT
TRANSMISSIBLES

